

# short-Riport 42

Aarau · Berne · Bienne · Brugg · Brunnen · Delémont · Liebfeld · Pregassona · Schaan\* · Schaffhouse\* · Soleure · Zurich-Nord

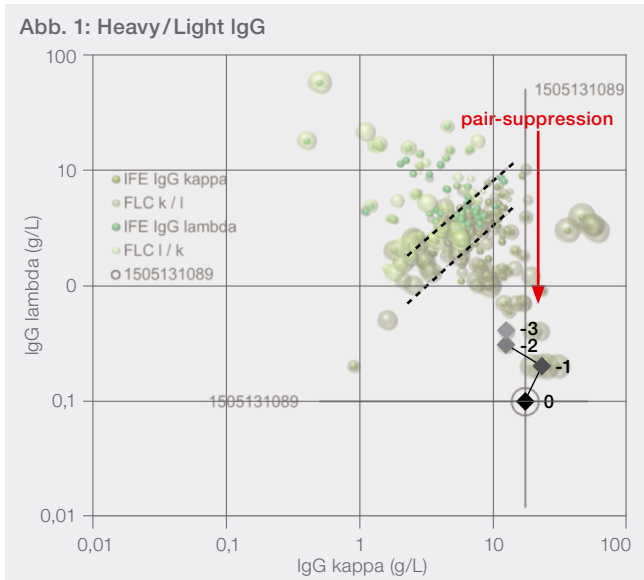
Juillet 2015

www.risch.ch

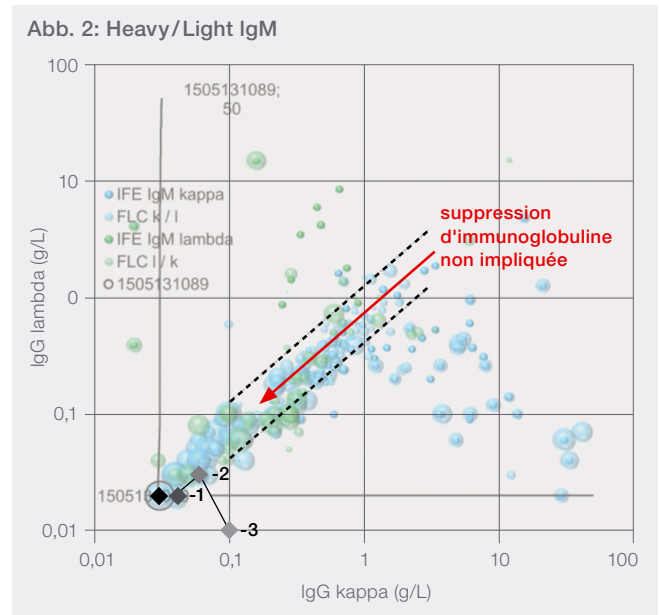
## Résultat de gammopathie

Récemment, une nouvelle perspective s'est ouverte dans le diagnostic de laboratoire des gammopathies grâce à la possibilité de doser les chaînes lourdes/légères (HLC) et les chaînes légères libres (FLC), laquelle revêt une importance clinique majeure (cf. **Riport 79**). Ces deux analyses sont des biomarqueurs indépendants qui se complètent comme indicateur du paramètre de progression. Afin de tenir compte de cette évolution, le CLM Dr Risch a élaboré une nouvelle feuille de résultats pour le diagnostic de la gammopathie que nous souhaitons vous présenter. Elle permettra de donner un aperçu global des résultats pertinents et de leur évolution dans le temps et vous aidera ainsi à mieux évaluer la situation du patient. Vous trouverez le résultat global au dos de ce **short-Riport**.

On obtient une excellente vue d'ensemble des résultats des dosages quantitatifs simultanés des  $IgG\kappa$  et  $IgG\lambda$ ,  $IgA\kappa$  et  $IgA\lambda$  et des  $IgM\kappa$  et  $IgM\lambda$  en utilisant Hevlyte® en les représentant sur des graphiques bidimensionnels (Fig. 1). Les valeurs Kappa sont portées sur l'axe horizontal, les valeurs Lambda sur l'axe vertical. On reporte les données de suivi du patient sur l'arrière-plan de nos premières valeurs empiriques (n~350). La taille des bulles correspond au rapport  $\kappa/\lambda$  FLC respectif.



En cas de multiplication clonale, par ex. d' $IgG\kappa$  avec une augmentation d'un partenaire de chaînes légères (par ex.  $IgG\kappa$ ) et d'une diminution simultanée de l'autre partenaire (par ex.  $IgG\lambda$ ), on parle de «pair suppression», laquelle indique le début de la suppression de moelle osseuse d'un MM en développement. Comme on peut le voir sur la Fig. 1, les valeurs migrent vers le bas.

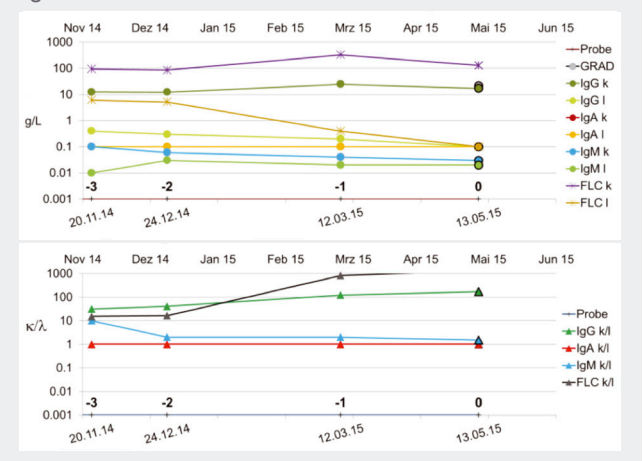


Si, comme dans ce cas, les immunoglobulines non impliquées sont supprimées, cela apparaît comme sur la Fig. 2 ( $IgM\kappa$  et  $IgM\lambda$  diminuées).

Les évolutions dans le temps sont également représentées sur l'axe du temps (Fig. 3 et 4). La pair suppression se manifeste également dans la chute des  $FLC\lambda$  (Fig. 3) ou la hausse du rapport  $FLC\kappa/\lambda$  (Fig. 4).

Cela permet d'évaluer globalement le résultat conjointement avec l'électrophorèse des protéines et l'immunofixation.

Fig. 3 et 4:



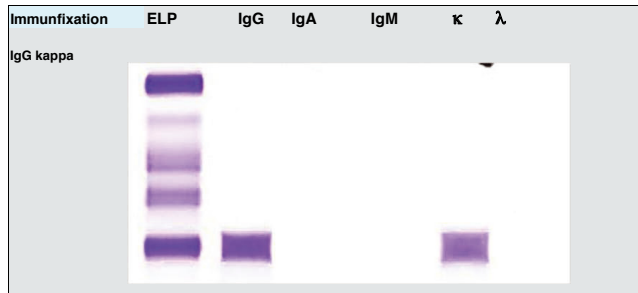
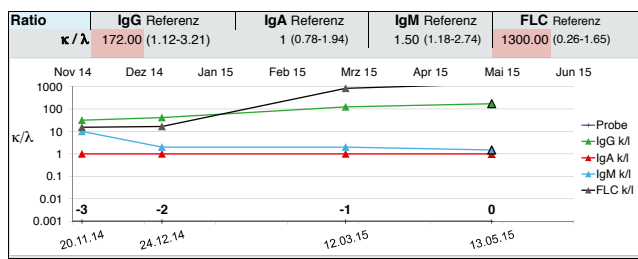
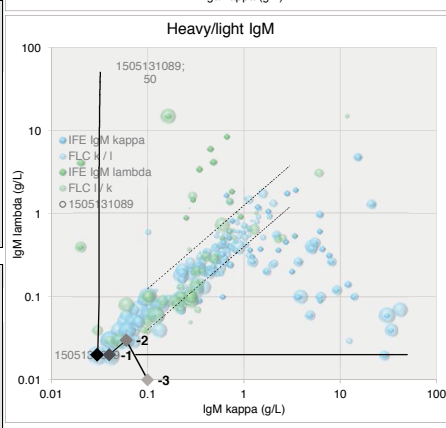
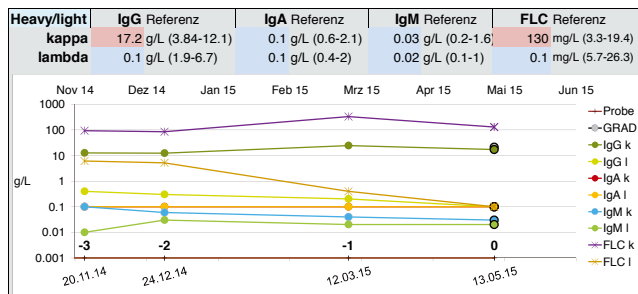
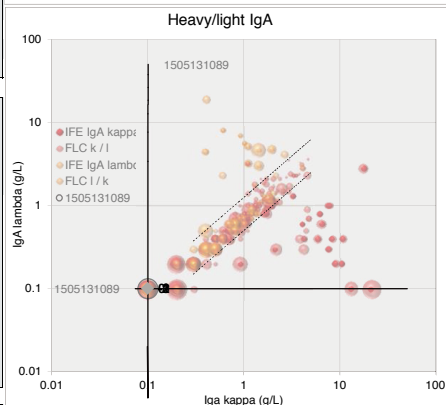
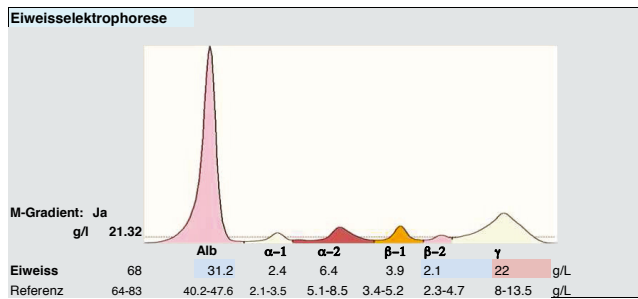
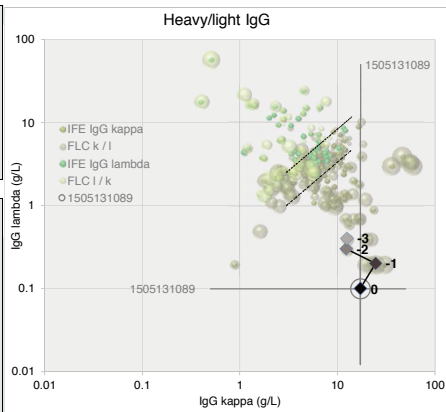


Résultat de gammopathie<sup>®</sup>

1.06.2015

Name: **geboren am:** **Expéditeur:** **Auftragsnummer:** 0 02677949  
 Vorname: **Entnahmedatum:** 13.05.2015 **Verschr. Arzt:** 1505131089

**Beurteilung**  
 Eiweisselektrophorese mit M-Gradient  
 Immunfixation IgG kappa  
 Heavy/light IgG  $\kappa/\lambda$  - Ratio erhöht  
 mit HLC-Pairsuppression  
 mit Suppression von nicht-involvierten Ig  
 Freie Leichtketten  $\kappa/\lambda$  - Ratio erhöht  
 Dr. med. W. Fierz *W. Fierz*



Die Grösse der Blasen entspricht der FLC-Ratio.

© Imz Dr Risch 2015



ISO 17025 / Nr. STS 177  
akkreditiert durch SAS



ISO 9001 / Nr. 13231  
zertifiziert durch SQS

**Responsables du contenu**

Dr méd. Walter Fierz, MHIM · FAMH Immunologie clinique

PD Dr. méd. Lorenz Risch, MPH · spécialiste en médecine interne FMH · directeur du laboratoire FAMH